



- Nigdy nie używać wosku ani szkła wodnego.
- Nogi mebli zabezpieczyć podkładkami filcowymi lub plastikowymi.
- W przypadku ogrzewania indywidualnego, chronić płytki/panele przed źródłem ciepła (piec, kominek,...) i przed ewentualnym wydostaniem się z niego materiału grzewczego.
- Czuwać nad korzystaniem z popielniczek.



#### Oporne plamy



|  |   |
|--|---|
| Atrament, pomidor, musztarda, krew, buraki, merkurochrom | Rozcieńczony wybielacz lub 9% woda utleniona z kilkoma kroplami amoniaku lub octu. Pozostawić na kilka minut bez pocierania. Obficie splukać. |
| Rdza   | Kwas szczawiowy lub środek do usuwania rdzy z tekstyliów. Obficie splukać.  |
| Tłuszcze spożywcze, długopis, pióro                      | Lekko potrzebę ściereczką nasączoną benzyną lub płynem do czyszczenia wykładzin. Obficie splukać.   |

## 9. Gwarancja

Płytki/panele samoprzylepne GERFLOR na podłogi objęte są 5, 6 lub 10 letnią gwarancją (w zależności od kolekcji) na wszelkie wady produkcyjne licząc od dnia zakupu.

W sprawie reklamacji wystarczy udać się z paragonem do sklepu lub miejsca zakupu. Gwarancja obejmuje wszelkie wady tkwiące w produkcie, z zaznaczeniem, iż samoprzylepne płytki/panele są stosowane w pomieszczeniach mieszkalnych (nie do użytku profesjonalnego) i montowane oraz utrzymywane zgodnie z instrukcją obsługi.

Gwarancja obejmuje wymianę (z wyłączeniem kosztów montażu i demontażu), płytek/paneli uznanych za uszkodzone, na płytki/panele z gamy dostępnej na dzień reklamacji o takiej samej lub podobnej jakości. Gwarancja nie obejmuje następstw normalnego zużycia płytek/paneli, wszelkich usterek w montażu i konserwacji, niewłaściwego zastosowania, zarysowań z winy użytkownika lub jego zaniedbania, w szczególności: uderzenia, spadku przedmiotów, poplamienia, przypalenia papierosem lub innego rodzaju, wszelkich szkód wynikających ze złych warunków atmosferycznych lub spowodowanych pożarem.

Niniejsza gwarancja ma zastosowanie z zastrzeżeniem prawodawstwa danego państwa w sprawie gwarancji udzielanych przez producenta na tego typu wyroby.

# INSTRUKCJA UKŁADANIA I KONSERWACJI



plytki i panele  
samoprzylepne  
do użytku  
domowego

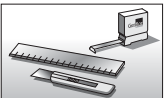
# Gerflor

Gerflor Polska Sp. z o.o.

ul. Szarych Szeregów 25, 60-462 Poznań  
tel. +48 61 823 34 01, fax +48 61 823 34 33  
e-mail: info@gerflor.pl

# Gerflor

## 1. Zalecany sprzęt



Należy zaopatrzyć się w listwę, nożyk do cięcia i metrowkę.

## 2. Zastosowanie

Produkty (wyłącznie) do UŻYTKU MIESZKALNEGO wewnętrznego (poza werandą i pomieszczeniami o dużej przestrzeni przeszklenia). Temperatura pomieszczenia nie może być niższa niż 10°C.

## 3. Przed przystąpieniem do układania

- Upewnić się, czy wszystkie opakowania mają ten sam numer serii produkcyjnej.
- Rozpakować płytki/panele na co najmniej 24 h przed montażem (idealnie 48h). Po rozpakowaniu w pomieszczeniu, ułożyć płytki/panele na płasko w małych grupach (dekorami do góry).
- Płytek/paneli nie można układać, jeżeli temperatura pomieszczenia i podłoża jest niższa niż 15°C. Najlepiej układać płytki/panele w temperaturze pokojowej wynoszącej około 20°C.

## 4. Przygotowanie podłoża

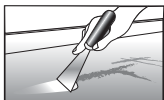
### Zasady podstawowe

- Podłoże musi być bezwzględnie twarde, płaskie, suche i gładkie.
- Poza tym musi być czyste, regularne, bez wybrzuszeń, wolne od śladów gipsu, farby, oleju, substancji tłuszczowych, nieprzyklepnego zaczynu cementowego. Musi być wolne od pęknięć mogących powodować nierówności.
- Upewnić się, czy do podłoża nie dochodzi wilgoć. Jeżeli tak, uszczelnić.
- Ogrzewanie podłogowe: temperatura podłogi poniżej 28°C w każdym punkcie. Przestrzegać czasu suszenia podłoża. Ogrzewanie musi działać na 4 tygodnie przed układaniem produktu. Ogrzewanie należy wyłączyć na 24 godziny przed rozpoczęciem układania (wraz z przygotowaniem podłoża).
- Odwracalne ogrzewanie podłogowe:  
Nie zaleca się (ryzyko kondensacji pod produktem).

### Podkłady

Zabrania się używania podkładów dla laminatów. Podkłady izofoniczne zalecane przez producentów nie są objęte gwarancją Gerflor.

### Przygotowanie podłoża nowego

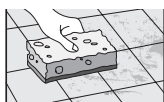


- Oczyszczyć i odkurzyć, usunąć ślady farby, gipsu, tłuszczu, zaprawy murarskiej, itp.
- Nałożyć masę samopoziomującą (najpierw zastosować podkład) zgodnie z zaleceniami producenta. Zostawić

do wyschnięcia. Czas schnięcia zależy od rodzaju użytego produktu, jego grubości i wilgotności powietrza.

- Wypolerować jeżeli okaże się to potrzebne, celem dokładnego wygładzenia powierzchni. Odkurzyć pozostały na powierzchni pył.
- Nałożyć grunt GERFLOR Primer i pozostawić do wyschnięcia, dokładnie zastosować się do wskazówek producenta

### Montaż na starych podłogach / Typ podłoża / Przygotowanie



#### - Stare wykładziny winylowe

Bezpośredni montaż jest możliwy tylko na powierzchniach zbitych i twardych, doskonale gładkich (typu stare jednolite płytki). Powierzchnia przed obowiązkowym

nałożeniem gruntu GERFLOR Primer musi być wcześniej odkurzona, umyta neutralnym detergentem (należy usunąć wszelkie tłuste plamy, wosk...) oraz splukana obficie czystą wodą.

#### - Stare wykładziny winylowe i dywanowe (do usunięcia)

Zerwać, zdrapać i zastosować masę samopoziomującą. Wypolerować jeżeli zajdzie taka potrzeba tak, by powierzchnia była perfekcyjnie gładka. Dokładnie odkurzyć drobiny kurzu. Nałożyć grunt GERFLOR Primer. Pozostawić do wyschnięcia zgodnie ze wskazówkami producenta.

#### - Stare parkiety

**Parkiet mozaikowy:** jeżeli dokładnie przylega, jest gładki, płaski i bez spoin, można przejść do układania po uprzednim wypolerowaniu i nałożeniu gruntu GERFLOR Primer.

**Inny parkiet** (zawsze sprawdzić czy dochodzi do niego powietrze od spodu): sprawdzić trwałość parkietu. Jeżeli zajdzie taka potrzeba wzmocnić. Można zastosować masę reparacyjną lub wykonać nowe podłoże, czyli drugą podłogę z płyt OSB lub sklejki.

Panele z piórami / rowkami na brzegach skleić. Przymocować je co 15 do 30 cm w zależności od podpory śrubami ze stali nierdzewnej (lub podobnymi) o długości stanowiącej 2,5 krotność grubości paneli. Wypełnić spoiny właściwą masą, dostosowaną do warunków montażu, wypolerować, odkurzyć i nałożyć grunt GERFLOR Primer.

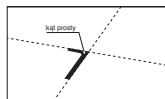
#### - Stare płytki ceramiczne

Przykleić płytki odklejone. Oczyszczyć, odkurzyć. Usunąć wszelkie ślady farby, gipsu, tłuszczu, itp. Zastosować masę samopoziomującą zgodnie z zaleceniami producenta. Wypolerować, jeżeli zajdzie taka potrzeba, do uzyskania bardzo gładkiej powierzchni. Starannie usunąć drobiny kurzu. Nałożyć grunt GERFLOR Primer.

#### - Stare laminaty

Usunąć je i jeżeli zajdzie taka potrzeba, usunąć także warstwę podkładową.

## 5. Przygotowanie pomieszczenia

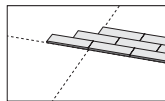


Podzielić pomieszczenie na 4 identyczne części wyznaczając dwie prostopadłe osie przechodzące przez środek.

## 6. Układanie

Przestrzegać kierunków układania (strzałki na odwrocie płytek/paneli lub na papierze).

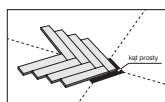
### Przykłady możliwego układania



Rys. 1

#### - Układanie równoległe

Rozpocząć układanie od środka pomieszczenia posuwając się wzdłuż najdłuższej osi. Drugi rząd płytek/paneli przesunąć o jedną trzecią lub połowę płytki/panelu i układać je tak jak pierwszy rząd (rysunek 1).



Rys. 2

#### - Układanie na skos

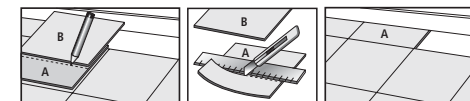
Rozpocząć układanie od środka pomieszczenia. Położyć dwie pierwsze płytki/panele za pomocą ekerki tak, by uzyskać kąt 90°. Wszystkie kąty płytek/paneli muszą być dopasowane do linii najdłuższej osi. Należy skończyć układanie pierwszego rzędu przed rozpoczęciem następnego (rysunek 2).

### Klejenie płytek/paneli

Zdjąć folię ochronną z warstwy przylepnej. Dopasować płytkę/panel i wielokrotnie mocno przycisnąć, zawsze od centrum w kierunku brzegów, naciskając szczególnie mocno na brzegach.

### Brzegi pomieszczenia

Wykonać cięcie przy użyciu dwóch 2 płytek/paneli. Położyć pierwszą płytkę/panel A (wraz z papierem ochronnym) na ostatnią ułożoną płytkę/panel. Umieścić na niej drugą płytkę/panel B, tak by dotykała ściany. Posłużyć się płytką B jak linijką i zaznaczyć na płytce A linię cięcia. Przeciąć zgodnie z narysowaną linią, usunąć papier ochronny i przyłożyć płytkę/panel. Powtórzyć operację dla każdej płytki układanej na brzegu (rysunek 3).



Rys. 3



Rys. 4

### Wycinanie

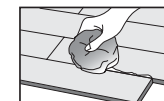
W celu wykonania cięcia o nieregularnych kształtach, zaznaczyć na papierze dokładny kontur, starannie go wyciąć, następnie odtworzyć go na płytce/panelu i wyciąć. Zdjąć folię ochronną i przykleić (rysunek 4).

### Wykańczanie pomieszczeń z ujęciami wody (łazienki, toalety)

Uszczelnić brzegi silikonem sanitarnym.

### Zakończenie prac

Jeżeli w niektórych miejscach płytki/panele się odklejają, ogrzać je suszarką do włosów i przycisnąć za pomocą ściereczki (lub wálkiem, np. wálkiem do ciasta).



Rys. 5

### Samołączenie płytek/paneli

Przy dokładnym łączeniu każdego elementu dojdzie do wycieku kleju (rysunek 5). Nadmiar kleju usuwa się bardzo łatwo za pomocą ściereczki nasączonej białym spirytusem.

## 7. Wymiana płytek/paneli

Pociąć płytkę/panel nożykiem w kilku miejscach. Ogrzać suszarką do włosów w celu rozmiękczenia. Usunąć kawałki, zaczynając od środka tak, by nie uszkodzić brzegów. Następnie przystąpić do wymiany.

## 8. Konserwacja



- Odkurzacz lub wilgotna ścierka do podłogi. Używanie tradycyjnego detergentu bez elementów ściernych pozwoli zachować przez długi okres czasu ładny wygląd podłóg.
- Oporne plamy: wodny roztwór podchlorynu sodowego, biały spirytus, alkohol lub sok cytrynowy.
- Aby utrzymać podłogę w doskonałym stanie, należy na całej szerokości drzwi zewnętrznych umieścić wycieraczki lub inne systemy oczyszczania o rozmiarach wystarczających do usunięcia elementów ściernych przyniesionych na butach (żwir, kamyki,...).
- Zastąpić kółka lub nóżki z czarnej gumy, w które wyposażone są meble, innymi wykonanymi z plastiku, które nie brudzą podłoża. Z tego samego powodu nie stosować dywanów na gumowym spodzie.
- Nie używać do czyszczenia acetonu lub chlorowych rozpuszczalników (np. trójchloroetylenu).